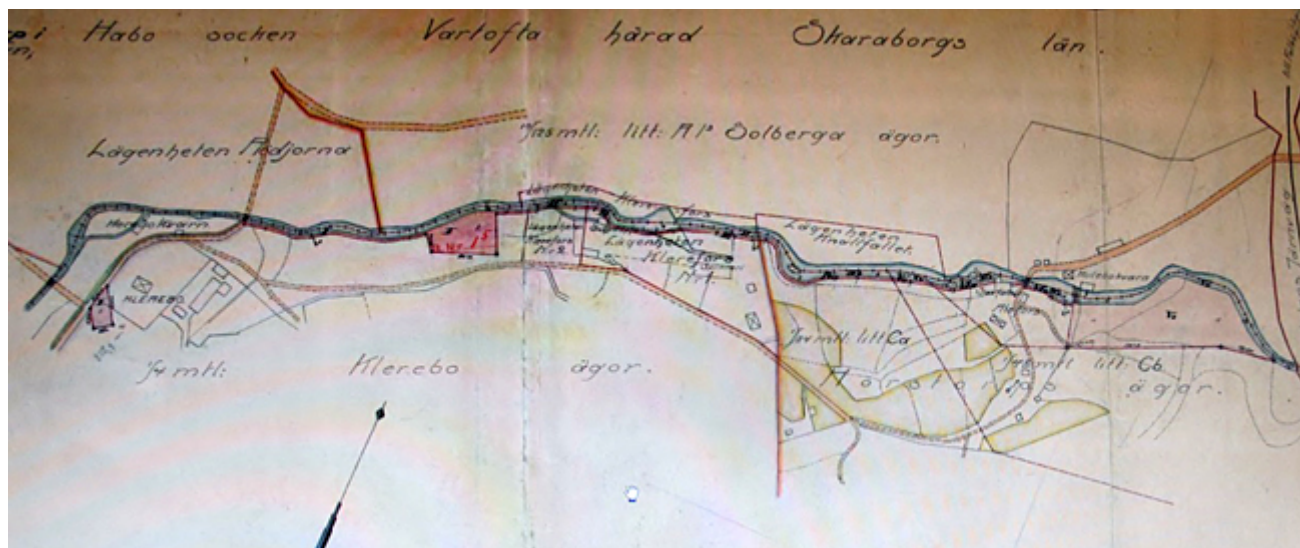


Borrebruket i Klerebo



Karta från 1911

Domneån är den gamla gränsen mellan Småland och Västergötland.

I Klerefors dånar den vresig och skummande, när ån otämjd kastar sig utför branterna.

I Knallafallet pressar sig vattnet genom sprickor och löpstenar borrar stora hål i bergväggen.

Allt som är i vattnets väg rycks med. Nya stenar hamnar i hålorna och slipas runda, tills de åter blir sandkorn. Rötter och jord går samma väg.

Detta är ett spännande och vackert stycke av Domneå, när ån i övrigt flyter stilla, på sin längtans väg, från den tysta väldiga Dummemosse, till Vätterns vida famn vid Domsand.

”Dumneån vid Klerefors”, står det på ett vykort, poststämplat i Bankeryd den 8 september 1905.

Det var då man gärna och flitigt sände varandra hälsningar vid högtider, med tillönskan om vackra blommor och ett gott kaffe. Det var då Bankerydsbor och sommargäster gärna drogs till Klerefors, till forsarna och fallen för att pröva fiskelyckan, då laxöringen gick till.

Varifrån fallet fått sitt namn, står ej att läsa. Kanhända kom det till för 300 år sedan, då forsarna och fallen lockade till anläggningen av borrebruket.



I gamla handlingar från årtalen 1676-79 står att läsa:

Under Karl XI tid, blev Faktoriskrivaren Lars Billing förordnad att vara faktor vid Jönköpings Faktori.

Denne Lars Billing konstaterade att vatten flödet i Dunkehalla var ojämnt. Lät därför bygga ett nytt borrh- och slipverk för muskötpipor vid Dumme å i Bankeryds socken.

Borrverket (borrebruket) drevs med 12 anställda män, 5 borrhbänkar och 5 drevhjul.



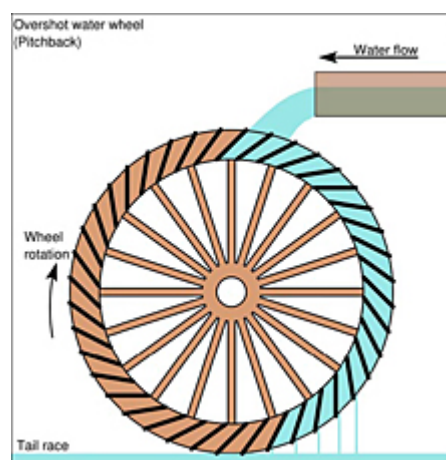
Musköt m/1680, med luntlås (bilden från Armémuseum)

Den 16 oktober 1680 fick Borrebruket en storbeställning av harnesk. Det gällde 1000 harnesk till Smålands Kavalleriregemente (Eksjö). För tillverkningen svarade åldermannen Per Lustig samt harneskmakarna Arvid Hamb, Daniel Olsson och Sven Lindh.

Priset var 7 daler kopparmynt per harnesk. Vid leveransen 1682, befunnos harnesken ej vara varken skottsäkra eller modellenliga. Faktoriet ålades av Kungl. Maj: t att göra nya. Inför faktorn, sade sig harneskmakarna ha gjort harnesken modellenliga, ehuru enligt anvisning, något lättare. Plåtarna hade levererats av Hammarsmeden Per Andersson i Hellstorps Hammare, Barnarp. Det blev nytillverkning för en merkostnad av 1½ daler per styck.



Borrebruket var beläget, med norra delen på Attarps mark, vars dåvarande ägare var Löjtnanten Christian Ludwig Klingspor (f.1676, död och begravnen i Bankeryd 1699). Den södra delen låg på Borgmästare Andreas Ekeboms mark.



Lars Billing avled och sonen Bengt Larsson Billing uppförde 1689 en dammanläggning och ny ränna för vatten till två överfallshjul för kraft till bruket.

Ur personalförteckning från Jönköpings Gevärsfaktori, kan man år 1720 se att det på Borrebruket i Klerebo fanns 47 anställda. En byggmästare, sjuutton låssmeder, två småpipsmeder, en vällare, tre borslångare, tre beredare, nio beslagssmeder, nio klingsmeder, samt två vagnmakare.

Intill borrebruket låg torpet Bruket. Första gången omnämnt 1691, då kronan lät göra en inventering över samtliga borrebruk runt Jönköping. I torpet Bruket bodde då torparen med inneboende bruksarbetare samt faktorismedsmästaren. Så småningom lades borrebruket ner och smederna fick order om att flytta in till Jönköping och Huskvarna. Sista noteringen av boende i torpet Bruket härrör från 1880-talet.

Enligt uppgift flyttade då någon av släkten Florin till Huskvarna. Så även släkten Ruckman. Ruckman är en gammal känd vapensmedssläkt från Habo. Släkten finns kvar i Huskvarna. Huskvarna Vapenfabrik lade ner serietillverkningen av jaktvapen under 1970-talet. I vapenverkstaden fanns några män av den gamla stammen kvar, för service av Huskvarnas jaktvapen. Stockmakaren Petrus Ruckman, var en av de sista fem personerna som 1991 var kvar på vapenverkstaden. Under 1980-talet gjordes en omgång av Huskvarnas lyxbössor, bl.a. Modellen 1310 Ehrenpreuss. Det första exemplaret av en Erenpreussare nr 1/75, ägs av Carl XVI Gustav, vår kung.



Efter borrebruket och vapentillverkningen i Klerefors, byggdes under 1880-talet en ny industri upp. Klerefors Spinneri & Schoddyfabrik, senare 1923 hantverksmässig möbeltillverkning av fabrikör Tobias Lundin från Svinhaga.

Nu regleras Domneån förbi Klerefors av kraftstation för elproduktion, vilken anlades 1920. Vattentuben är tillverkad i två delar. Den nedre delen, från lilla dammen ovanför Klerebo till Hulebo, där kraftstationen står. Tuben leder vattnet förbi den trånga klyftan i bergsbranten. Så nu är de ystra forsarna tämjda. I nutid, när ägaren till kraftverket beslutar sig för att öppna dammluckorna, kan man tillfälligt få uppleva ovan beskrivna då med skummande vattenkaskader i det annars, - nu så tysta Knallafallet.

Efter en text från Gunnar Florin i Flaskebo,
kompletterad och försedd med bilder av Klas-Peter Suneson

Övriga källor: Bankerydsbygden i bilder från förr, Bankeryds Hembygdsförening
 Jönköpings Historia del 3
 Huskvarna Krönika, Ragnar Lindstam
 Småländska Kulturbilder, Jönköpings Gevärsfaktori, Mollstadius
 Huskvarna Vapenfabrik 1689-1939, Göransson
 Boken om Bankeryd, Bill Landén
 Arkivarien och släktforskaren Kjell G Åberg, Mellerud
 Lantmäteriets historiska kartor.