

Trånghalla

Framväxten av ett samhälle



Bild från Bill Landéns "Boken om Bankeryd"

2011



1924





Flygelbyggnader till Trånghalla Gård

Till vänster. Denna byggnad har bl.a. fungerat som väntasal och bibliotek. Textilkonstnär Annemaria Ryd har bott här.

Till höger. I detta hus bodde rättaren. Där fanns en vällingklocka. Barnrikefamiljen Granat bodde här på 60-talet. Berghalla anhalt flyttades hit, som tillfällig sommarbostad för några av barnen.



Uddeberg

Bostadshus för stenarbetare i Sandstensbrottet. Transporterades ev. från Visingsö över vätterisen år 1903 (enl. hörsägen från bl. a. Johnsson, som bott här på 1970 och -80-talet)

Foto: Klas-Peter Sunesson



Foto: Bo Ahnström 2017

Vid avstyckning från Trånghalla Gård övertog byggmästare L Petersson fastigheten, stenbrottet och byggnaderna 1905. Stenbrytningen upphörde 1907, sandstenen var slutförbrukad. Fram till 40-talet var huset bostad för ett flertal familjer. På 60-talet hade fastighetsmäklare Schwartz huset som sommarbostad.



Ulfsbo

2003 resp. 2017



Foto Gerd Asklid

Foto Bo Ahnström



Ulfsbo, Ulfsbostigen 8
Köpekontrakt 19/5 1911, 0.4975 hektar, 700 kr.
Byggnadsår: 1911-13
Köpare/Byggherre: Bildhuggare Carl Christensen, avled 1953
Bebos från 1955 till 1992 av konstnär Folke Eriksson
1997 till 2017: ägare Peter Hult, som också byggt till och
renoverat huset, 2018 Ragnar Norbäck och Ann-Christine Svärd



Foto av ett foto:
Ragnar Norbäck,
2018

Ulfsbo 1926-28, före utbyggnad av ateljén och den tvåmastade yawlen Drottning Omma, som ägdes av Christensen och konsul Josef Eklöf. Båten skulle användas för en seglarskola. Den var dock i största laget och såldes 1928 och seglades till Kalifornien!



Bild från Bill Landéns samlade bilder
Ca 1930. Ateljé utbyggd åt norr.

Foto: Klas-Peter Sunesson



2011

Solbacken Ekgården

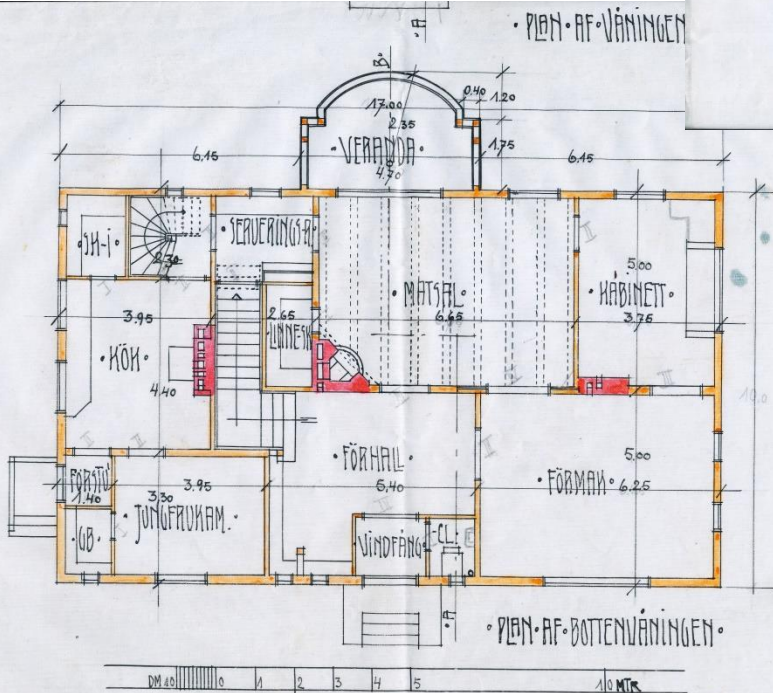
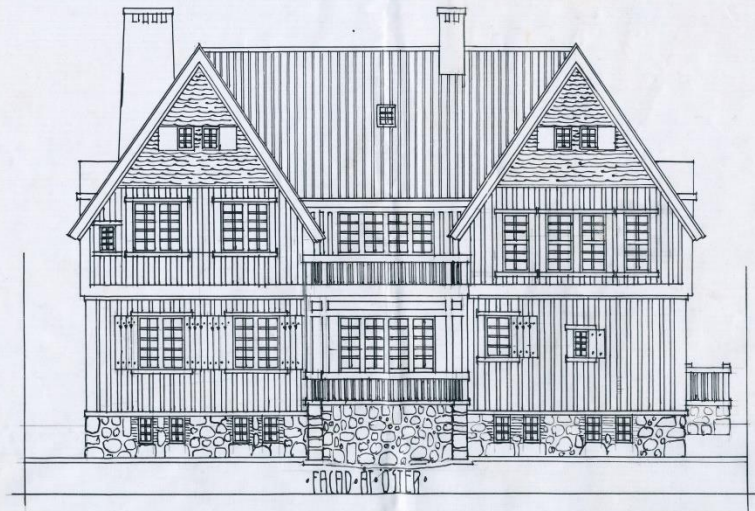


Foto: Till vänster B Ahnström 2017
Nedan Klas-Peter Sunesson 2011



Solbacken byggdes av grosshandlare Thor Vennberg 1911 - 1913, 1918 övertogs fastigheten av direktör Josef H Eklöf, Huset fick så småningom namnet Ekgården. Nu mera ägs och bebos huset av bilhandlaren Sonny Holmgren.

• FÖRSLAG • TIL • NYBYGGNAD • Å • LÄGENHETEN • SOLBACKEN • UTÖFRANDE •
 • ÅF SÖNDRAD • DEL ÅF EGENDOMEN • TRÅNGHALLA • JÖNKÖPINGS • LÄN •



Originalritningar från Helsingborg
 1911, tusch på transparent papper.
 Arkitekt Mauritz S:son Claes (1883 –
 1967)

Helsingborg i nov 1911
 N. S. son - Claes, arkitekt

Björkhaga



Björkhaga, Ulfsbostigen 10

Köpekontrakt 30/5 1914, 8077 kvm, 3206,60 kr

Byggnadsår: 1914 – 1917

Köpare/Byggherre: Lektor Martin Petter Frithiof Hall

Nya ägare: 1950-talet Pia o Classe Campell, 1962-2017 Fam Nelson

Ny ägare: 2017, Andreas Jerdmyr och Karin Wir

Björkhaga

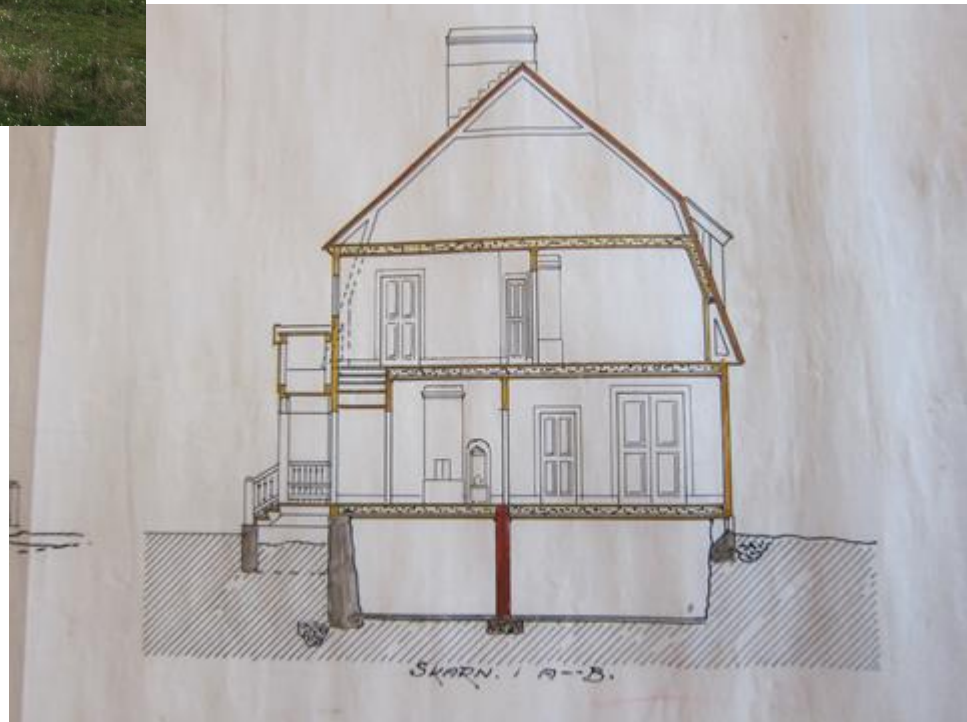


Originalritningar från aug 1914
finns kvar

Foto Bo Ahnström 2017



Målningarna på
dörrarna är
utförda av Pia
Campell, ev.
med hjälp av
sonen Pelle.



Bohème



Bohème, Ulfsbostigen 18.
Köpekontrakt 16/10 1914, 1031 kvm, 600 kr
Köpare: Herr Fredrik Daniel Nyman,
Bokhållare, Emil Annerstedts frus yngste bror
från Hamrum, ca 10 km V om Hjo.
Ny ägare 1933: Fru Ellen Teresia Alma
Kastrup. Platsen kallas Svanudden.
Stugan revs i samband med att ett nytt hus
byggdes 2012



Stenhalla

Västfasad 1968

Västfasad 2017



Ulfsbostigen 2, Stenhalla.
Köpekontrakt 16/10 1914, 5633 kvm, 1850 kr
Köpare: Sparbankskamreraren Gottfried
Sundbergh
Byggmästare: Augustsson
Tillbyggd åt S 1980, 2 vån + källare.
Garage för 3 bilar 2005.
Nuvarande ägare, sedan 1968, inflyttade
1972. Conny och Anita Rosenquist

Stenhalla



Ost-, nord- och sydfasad 1968





Bergalid

Nordfasad

Foto Bo Ahnström 2017

Ufsbostigen 4, Bergalid
Köpekontrakt 16/10 1914, 4349 kvm, 1600 kr
Köpare: Dr Karl Stålberg
Ny ägare 1930-talet Dr B Carlén
Nuvarande ägare: Lizzy och Peter Jutterström

Bergalid



Sydfasad



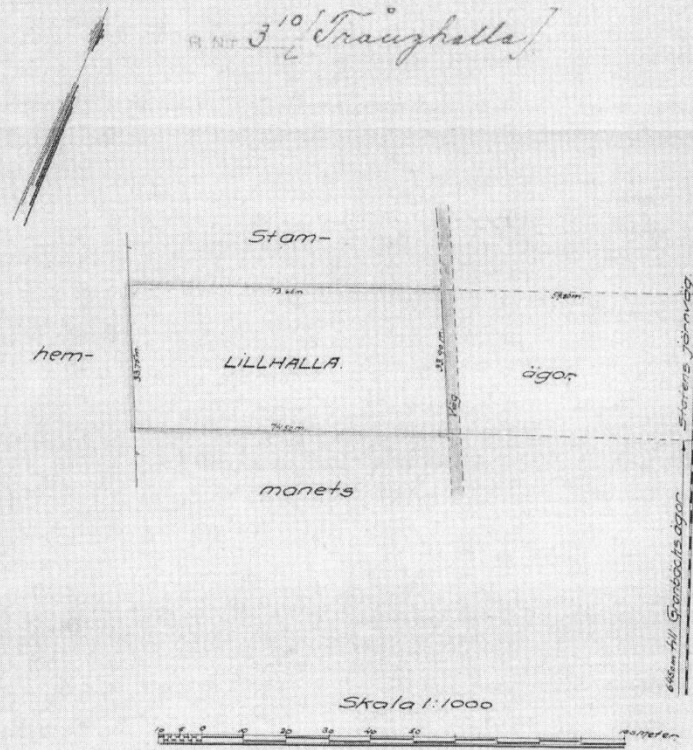
Nord- och ostfasad

Bygghuset
1915

KARTA

öfver lägenheten LILLHALLA afsöndrad från
i mantal kronoskatte Trånghalla 17½ i
Bankeryds socken, Tveta härad och
JÖNKÖPINGS LÄN
Upprättad år 1915 af
A. Bengtsson

R. N:o 3¹⁰ [Trånghalla]



Beskrifning:
Lägenheten Lillhalla
innehåller areal 2504,25 kv.m.

Lillhalla, avsöndring från
Trånghalla Gård 1915.
Köpare: Jaen Wikander,
Urmakare & Optiker,
Storgatan 22.
Fastigheten ligger utmed
Fjällhyddevägen 15/17,
men revs 2020 och ersattes
av 2 nya villor.





Lillhalla
Ewa och Jaen Wikander
1920 resp 1928
Senare fam. Rösselharth till ca
2017





I bakgrunden syns Trånghalla Gårds
ladugård och flygelbyggnader.
Bilden tagen före 1940.

Trånghallavägen 31
Här låg Trånghalla Gårds ladugård.
Trånghalla Konditori startade här 1949
av Karl Jonas Glad

Utås



Utås, Ulfsbostigen 6
Köpekontrakt 17/8 1915, 2815 kvm, 912 kr
Byggmästare: C A Andersson
Köpare/Byggherre: Fabrikör Nils Lundberg
Senare ägare: fam. Källbäck, fam. Käck
Nuvarande ägare: Anders Käck

Utås



Vy från Stenhalla

Sjöbo



Foto JP: invigning 15 juni 1915

1925 beslutades att kaj och vågbrytare skulle byggas. Carl Christensen ritade förslag. Konsul Josef Eklöf ordnade finansieringen, delvis med egna medel.
Nyinvigning 29/8 1926.

Foto Klas-Peter Sunesson
2011



1915: Jönköpings Segelsällskap köper fastigheten Sjöbo för 1200 kr. Backstugan, som stod öde, renoverades samma vår.

Skogsbo



1917, 23/1 – avsöndring begärd, yta 1.1060 ha
Lagfarten undertecknades av fyra präster i Jönköping:
Eskil André, Oskar Ödqvist, Anders Blomqvist, Daniel Olsson.

Stugan byggdes på initiativ av diakon Christian Boll och hans "pojkar".

Fjällhyddan



Fjällhyddevägen 1, Fjällhyddan
Köpekontrakt 6/3 1917, 2460 kvm
Byggherre: Poliskonstapel Löfgren
När huset byggdes fanns inte Kortebovägen
och inget gatusystem i Trånghalla, men en
färdväg mellan Torp och Granbäck gick här
förbi.



Älvängen

Fjällhyddevägen 3-5, Älvängen
Säljare, OA Carlsson Trånghalla
Gård

Köpare Herr Sven Enock Skärfeldt
Köpekontrakt 1/11 1919, 0,2532 ha,
850 kr



Foto Bo Ahnström 2017

Denna fastighet består idag av Fjällhyddevägen 3 och 5. Fram till 1960-talet låg här en liten sommarstuga. Då ägd av fam. Svensson. Tomten styckades i två lika delar. På den södra byggde rörmokare Svensson 1962 en åretruntbostad. Nu Fjällhyddevägen 5. På den andra delen byggde Bernt och Anita Nilsson en villa 1963. Nu Fjällhyddevägen 3.

Vättersborg



Vättersborg omfattar 1918 ej tidigare avstyckad mark öster om järnvägen. Köpare var herr patron C J Gejer. Säljare var C O Wennberg och J Petersson. Areal 3,62 ha, 40 000 kr.

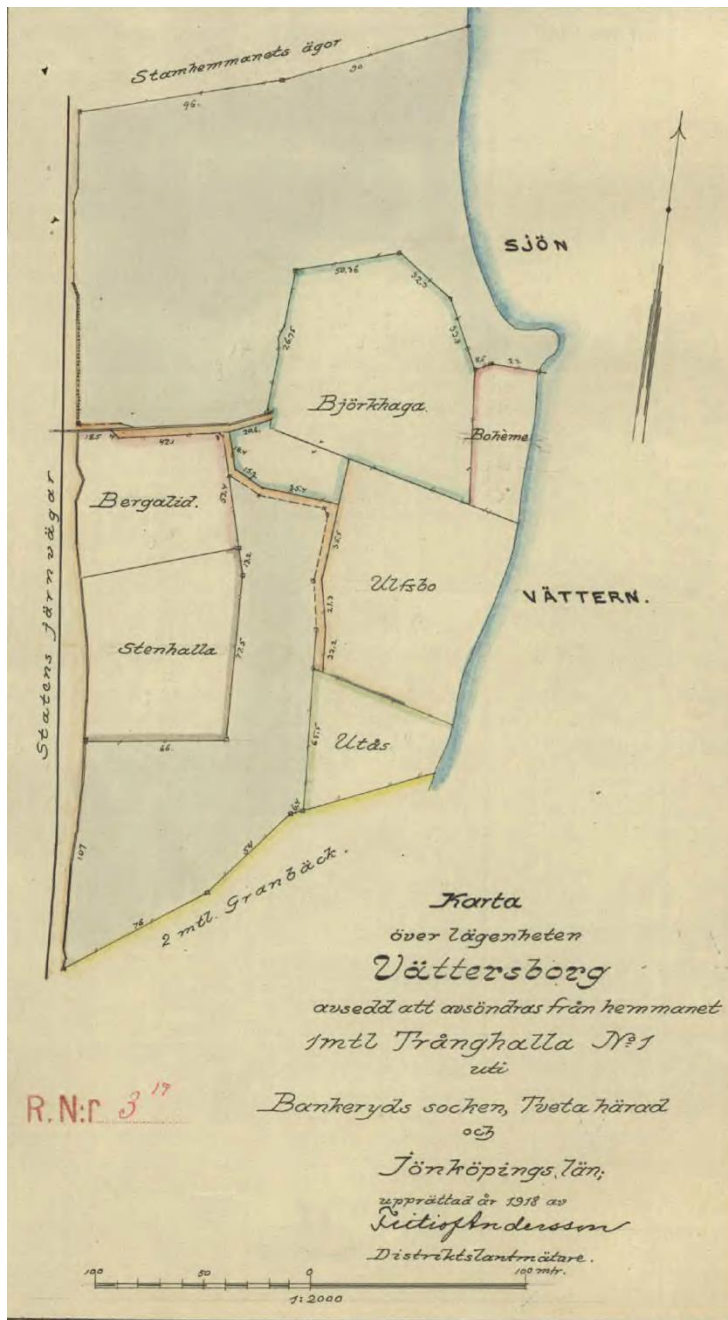
Vättervägen 22, Vättersborg

Tillhör Trånghalla Gård, för tjänstefolk

Byggnadsår: 1920-talet

Byggherre: Bokhandlare/Agronom Erik Otto Eriksson

1933: Fru Ellen Teresia Alma Kastrup, ägare av gårdens hela , ej avsöndrade, marker.



Berghalla



Foto Bo Ahnström 2017

Här låg Berghalla anhalt, söder och väster om undergången för Sjöbovägen. Den avvecklades 1960.

På 1960-talet flyttades anhaltsbyggnaden till barnrikefamiljen Granats hus, som extrabostad sommartid. Huset som tillhört Rättaren på Trånghalla Gård.

Namnet Berghalla tillkom på följande sätt. På 1930-talet användes Ekgården som sommarhus för Josef och Elsa Eklöf. De åkte tåg från Jönköping och fick stiga av vid Trånghalla anhalt. Det var ganska långt därifrån till Ekgården. Fru Eklöf lyckades få Järnvägen att införa en ny anhalt, som hon kallade Berghalla. Detta enligt Bengt Eklöfs dotter Maria. Därmed kom området att kallas Berghalla, även om fastighetsbeteckningarna är Trånghalla 3: xxx.