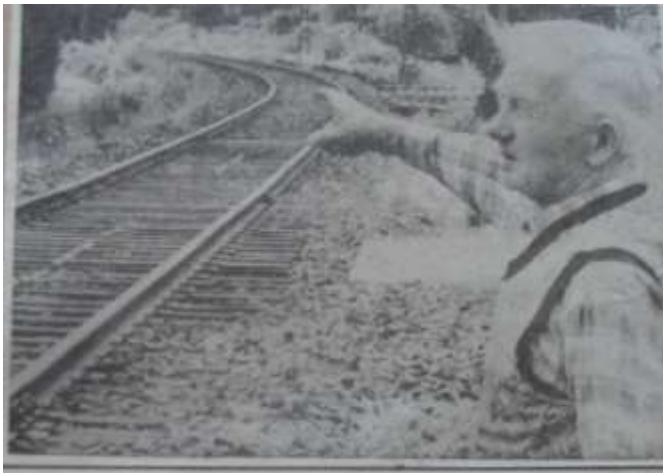


Finns det gångbiljett?

För att trafikera järnvägen till fots, skulle folk ha en gångbiljett. Syskonen Julia och Simon Johansson i Berghalla mellan Jönköping och Bankeryd minns den tiden. Själva var de "frigångare" – hade anställning hos konsul Eklöf, han som lät uppföra Berghalla hållplats (nu borta). Men om banvakten träffade på den han inte kände och som saknade gångbiljett, skulle han sin plikt likmätigt jaga den av spåret. Fast de biljettförsedda kunde om så var gå ända in till Jönköping.

Sommargäst hos syskonen Johansson var skrattmåsen Karlsson – på taket! De kalla honom så. Ett par gånger om dagen sätter han sig på takåsen - i väntan på att hans beskyddare skall kasta ut brödsmlor och annat ätbart på trädgårdsgången.

Bilden: Här intill fanns järnvägsanhalten, visar Simon Johansson (Foto: Henric Grännö)



På gamla goda tiden

Järnvägen var genväg och krävde gångbiljett!

Det var på den tiden folk trafikerade järnvägen till fots – med gångbiljett som tecken på att man rätt till det! Syskonen Julia och Simon Johansson i Berghalla mellan Jönköping och Bankeryd minns. Men så lät herren till Solbacken som det då hette (Ekgården blev namnet senare), konsul Josef Eklöf själv uppföra en anhalt med väntkur vid Berghalla. Bara för sig och sin trädgårdsmästare, så de som vill vara lite syrliga. Trädgårdsmästaren, det var Simon Johansson det.

Det fanns en liten "gärdesväg" härifrån och till Trånghalla, där det var anhalt. Men det var i regel bekvämare att gå järnvägen – det var lite mer än en kilometer mellan de båda platserna. Konsulns trädgårdsmästare fick gå fritt på järnvägen och banvakten och lät också andra som han kände och hade rätt till det passera. Men om någon annars inte var med gångbiljett försedd – då jagade vakten

sin plikt likmätigt bort honom från spåret! En del promenerade väl för övrigt den här vägen ända till Jönköping.

Ryckte upp

Visst var det väl sant som belackarna sa, att det inte fanns mycket folk på trakten den tiden. Det var konsuln (han som grundade Löfsko), hans trädgårdsmästare och någon mer. Men på Solbacken fanns på 20-talet ända upp till 400 fruktträd. Trädgårdsprodukter och annat behövde fraktas iväg.

Eklöf fick "dispens" för en anhalt, även om ordet inte fanns på den tiden. Att tåget började stanna här betydde uppryckning. Järnvägen torde kraftigt ha medverkat till att det blev permanent bebyggelse och därtill att många sommargäster kom.

Anhalten lär ha kommit till 1923, alltså på den tiden när tåget var det mest brukade fortskaffningsmedlet. Så vitt syskonen Johansson känner till torde det för övrigt ha varit konsul Eklöf som myntade namnet Berghalla. Nu är anhalten förstås borta men verkningar av den består fortfarande.

Info från Googel / Perrasmotornostalgi

Gångbiljett

På många järnvägar krävdes i början på 1900-talet en gångbiljett för att få gå på banvallen. Att förflytta sig utefter spåret var ofta en genväg och ibland enklare än att ta sig fram på dåtidens slingriga och dåliga vägar.

På biljettens baksida fanns regler som biljettnnehavaren hade att rätta sig efter. Regeln om att "gå åt sidan då tåg nalkas" var nog en fördel om man följde...

Det var banvakternas jobb att medan de synade spåret, kontrollera att gångtrafikanterna hade giltig gångbiljett.



På Borås - Alfvesta Järnväg såldes det gångbiljetter



Biljetthinnehafvaren uppmanas:

- att på banbevakningens begäran uppvisa biljetten;
- att iakttaga nödig försiktighet då tåg mötes eller passerar;
- att gå midt å banvallen och endast då tåg möter eller passerar gå utom spåren;
- att ej onödigt nedtrampa dosseringen;
- att stänga grindar som passeras igenom.

Järnvägen fränsäger sig allt ansvar för skada eller olycka för hvilken innehafvaren af biljetten kan blifva utsatt.

liksom på Södra Ölands Järnväg.



Gångbiljett på Statens Järnvägar utfärdad för Professor Martin Nilssons gångbud